

ВОПРОСЫ ШКОЛЬНОЙ И УНИВЕРСИТЕТСКОЙ МЕДИЦИНЫ И ЗДОРОВЬЯ

16+

3-2017

*Научно-практический рецензируемый журнал
Выходит 4 раза в год*

УЧРЕДИТЕЛЬ

Всероссийское общество развития школьной и университетской медицины и здоровья
*при поддержке НИИ гигиены и охраны здоровья детей и подростков
ФГАУ «Национальный медицинский исследовательский центр здоровья детей»
Министерства здравоохранения Российской Федерации и участия Российской сети школ здоровья*

**Главный редактор В.Р. Кучма,
д.м.н., профессор, член-корреспондент РАН**

РЕДАКЦИОННАЯ КОЛЛЕГИЯ:

А.А. Баранов, д.м.н., профессор, академик РАН (Москва)
Е.Н. Байбарина, д.м.н., профессор (Москва)
Н.К. Барсукова, к.м.н. (Москва)
М.М. Безруких, д.б.н., профессор, академик РАО (Москва)
И.В. Брагина, д.м.н. (Москва)
Н.Е. Веракса, д.псих.н., профессор (Москва)
Т.С. Иванова, к.п.н., профессор (Москва)
А.М. Кондаков, д.п.н., профессор, академик РАО (Москва)
О.Ю. Милушкина, д.м.н. (Москва)
Л.С. Намазова-Баранова, д.м.н., профессор,
академик РАН (Москва)
И.К. Рапопорт, д.м.н., профессор (Москва)
Н.П. Сетко, д.м.н., профессор (Оренбург)
Н.А. Скоблина, д.м.н., профессор (Москва)
М.И. Степанова, д.м.н., профессор (Москва)
А.Г. Сухарев, д.м.н., профессор, академик РАН (Москва)
Л.М. Сухарева, д.м.н., профессор (Москва)

заместитель главного редактора

П.И. Храпцов, д.м.н., профессор (Москва)

исполнительный директор

Ю.Г. Мовшин (Москва)

ответственный секретарь

А.С. Седова, к.м.н. (Москва)

РЕДАКЦИОННЫЙ СОВЕТ:

G. Vuijs (Амстердам, Нидерланды)
К. Vukachev, M.Sc., B.Sc. (Куопио, Финляндия)
Е.С. Богомолова, д.м.н. (Нижний Новгород)
А.Р. Вирабова, д.м.н. (Москва)
М.Ю. Галактионова, д.м.н., профессор (Красноярск)
Е.О. Гузик, к.м.н. (Минск, Республика Беларусь)
М.П. Гурьянова, д.п.н., профессор (Москва)
Г.Н. Дегтева, д.м.н., профессор (Архангельск)
Н.В. Ефимова, д.м.н., профессор (Иркутск)
Н.Х. Жамлиханов, д.м.н., профессор (Чебоксары)
Л.А. Жданова, д.м.н., профессор (Иваново)
Е.П. Ильчинская, к.п.н. (Москва)
Э.Н. Мингазова, д.м.н., профессор (Казань)
Т.Ш. Миннибаев, д.м.н., профессор (Москва)
Л.Н. Нагирная, к.м.н. (Владивосток)
А.Г. Платонова, д.м.н. (Киев, Украина)
Н.С. Полька, д.м.н., профессор, член-корреспондент НАМНУ
(Киев, Украина)
Е.Б. Романцова, д.м.н., профессор (Благовещенск)
А.Г. Сетко, д.м.н., профессор (Оренбург)
С.А. Токарев, д.м.н. (Надым)
С.А. Уланова, к.б.н. (Сыктывкар)
V. Hazinskaya (Таллинн, Эстония)
Н.Л. Чёрная, д.м.н., профессор (Ярославль)
В.Н. Шестакова, д.м.н., профессор (Смоленск)
О.И. Янушанец, д.м.н., профессор (Санкт-Петербург)

Журнал «Вопросы школьной и университетской медицины и здоровья»
является преемником журнала «Школа здоровья» (издавался с 1994 года)

Воспроизведение или использование другим способом любой части издания без согласия редакции является
незаконным и влечет за собой ответственность, установленную действующим законодательством РФ

Подписной индекс в агентстве «Роспечать» 70084

Свидетельство о регистрации средства массовой информации: ПИ № ФС77-53561,

выдано Федеральной службой по надзору в сфере связи, информационных технологий и массовых коммуникаций 4 апреля 2013 г.

Издатель «ВСЕРОССИЙСКОЕ ОБЩЕСТВО РАЗВИТИЯ ШКОЛЬНОЙ И УНИВЕРСИТЕТСКОЙ МЕДИЦИНЫ И ЗДОРОВЬЯ»:

105064, Москва, Малый Казенный пер., д. 5, стр. 5, тел.: (495) 917-48-31, факс: (499) 764-95-96, e-mail: vor_health@mail.ru

Отпечатано в типографии «Artique Print». Адрес: 117105, Москва, Варшавское шоссе, д. 9, стр. 1Б, тел.: (495)609-52-72, www.ar4.ru. Тираж: 1000 экз.

PROBLEMS OF SCHOOL AND UNIVERSITY MEDICINE AND HEALTH

3-2017

Scientific and practical peer-reviewed journal
4 issues per year

FOUNDER

Russian society of school and university health and medicine

with the support of the Research institute of hygiene and health care of children and adolescents of National Medical Research Center of Children's Health of the Ministry of Health of the Russian Federation with the participation of the Russian network of Schools for health

**Editor-in-chief V.R. Kuchma,
MD, professor, corresponding member of RAS**

EDITORIAL BOARD:

A.A. Baranov, MD, professor, academician of RAS (Moscow)
E.N. Baibarina, MD, professor (Moscow)
N.K. Barsukova, MD (Moscow)
M.M. Bezrukikh, PD, professor, academician of RAE (Moscow)
I.V. Bragina, MD (Moscow)
N.E. Veraxa, PsD, professor (Moscow)
T.S. Ivanova, PD (Moscow)
A.M. Kondakov, PD, professor,
academician of RAE (Moscow)
O.Yu. Milushkina, MD (Moscow)
L.S. Namazova-Baranova, MD, professor,
academician of RAS (Moscow)
I.K. Rapoport, MD, professor (Moscow)
N.P. Setko, MD, professor (Orenburg)
N.A. Skoblina, MD, professor (Moscow)
M.I. Stepanova, MD, professor (Moscow)
A.G. Sukharev, MD, professor, academician of RAS (Moscow)
L.M. Sukhareva, MD, professor (Moscow)

deputy editor-in-chief

P.I. Khramtsov, MD, professor (Moscow)

executive director

Yu.G. Movshin (Moscow)

responsible secretary

A.S. Sedova, MD (Moscow)

EDITORIAL BOARD:

G. Buijs (Amsterdam, Netherlands)
K. Bykachev, M.Sc., B.Sc. (Kuopio, Finland)
E.S. Bogomolova, MD, professor (Nizhnij Novgorod)
A.R. Virabova, MD (Moscow)
M.Y. Galaktionova, MD, professor (Krasnoyarsk)
E.O. Guzik, MD (Minsk, Republic of Belarus)
M.P. Guryanova, PD, professor (Moscow)
G.N. Degteva, MD, professor (Arkhangelsk)
N.V. Efimova, MD, professor (Irkutsk)
N.H. Zhamlikhanov, MD, professor (Cheboksary)
L.A. Zhdanova, MD, professor (Ivanovo)
E.P. Ilchinskaya, PD (Moscow)
E.N. Mingazova, MD, professor (Kazan)
T.S. Minnibaev, MD, professor (Moscow)
L.N. Nagirnaya, MD (Vladivostok)
A.G. Platonova, MD (Kiev, Ukraine)
N.S. Polka, MD, professor,
corresponding member of NAMSU (Kiev, Ukraine)
E.B. Romantsova, MD, professor (Blagoveschensk)
A.G. Setko, MD, professor (Orenburg)
S.A. Tokarev, MD (Nadym)
S.A. Ulanova, BD (Syktyvkar)
V. Hazinskaya (Tallinn, Estonia)
N.L. Chernaya, MD, professor (Yaroslavl)
V.N. Shestakova, MD, professor (Smolensk)
O.I. Yanushanets, MD, professor (St. Petersburg)

Journal "Problems of school and university medicine and health"
is the successor of the journal "School health" (published in 1994)

No part of this issue may be reproduced without permission from the publisher

Subscription index in the catalogue "Rospechat" 70084

СОДЕРЖАНИЕ

CONTENTS

<i>Кучма В.Р.</i> 2018–2027 годы – десятилетие детства в России: цели, задачи и ожидаемые результаты в сфере здоровьесбережения обучающихся 4	<i>V.R. Kuchma</i> 2018–2027 years – a decade of childhood in Russia: goals, objectives and expected results in the sphere of health saving of students . 4
<i>Сухарева Л.М., Поленова М.А.</i> Достижения и перспективы научных исследований по гигиене и охране здоровья детей и подростков. 14	<i>L.M. Sukhareva, M.A. Polenova</i> Achievements and prospects of scientific researches in hygiene and health of children and adolescents. 14
<i>Кучма В.Р.</i> Научные основы разработки и внедрения современных моделей охраны здоровья обучающихся в образовательных организациях 19	<i>V.R. Kuchma</i> Scientific bases of development and introduction of modern models of health of students in educational institutions 19
<i>Панкова Н.Б., Романов С.В., Петренко Н.В., Карганов М.Ю.</i> Показатели физического развития, результаты тестирования физических качеств и функционального состояния сердечно-сосудистой системы у учащихся пятых классов столичного региона . . . 30	<i>N.B. Pankova, S.V. Romanov, N.V. Petrenko, M.Yu. Karganov</i> Evaluation of physical development, physical qualities and functional state of the cardiovascular system in pupils in the fifth grades of the Moscow region. 30
<i>Кардангушева А.М., Шугушева З.А., Бекулова И.Х., Сантикова Л.В., Бекалдиева Н.М.</i> Мониторинг отдельных показателей физического развития студентов кабардино-балкарского государственного университета (2011 г. и 2017 г.). . 36	<i>A.M. Kardangusheva, Z.A. Shugusheva, I.Kh. Bekulova, L.V. Santikova, N.M. Bekaldieva</i> Monitoring of indicators of physical development of students of kabardino-balkarian state university 36
<i>Соколова С.Б.</i> Табакокурение среди современных подростков: новые тренды и пути снижения . . 40	<i>S.B. Sokolova</i> The prevalence of smoking among modern adolescents: new trends and decision . . 40
<i>Макарова А.Ю., Милащенкова А.В.</i> Исследование качества жизни студентов медицинского вуза 47	<i>A.Yu. Makarova, A.V. Malashenkova</i> Evaluation of quality of students' life of the medical university. 47
<i>Иванов В.Ю., Шубочкина Е.И., И.К. Рапопорт И.К., Ибрагимова Е.М.</i> Профилактика негативных последствий ранней трудовой занятости 52	<i>V.Yu. Ivanov, E.I. Shubochkina, I.K. Rapoport, E.M. Ibragimova</i> Prevention of negative consequences of early labor 52
Сведения об авторах 64	Information about the authors. 64

ПРОФИЛАКТИКА НЕГАТИВНЫХ ПОСЛЕДСТВИЙ РАННЕЙ ТРУДОВОЙ ЗАНЯТОСТИ¹

Иванов В.Ю., Шубочкина Е.И., Рапопорт И.К., Ибрагимова Е.М.

**ФГАУ «Национальный медицинский исследовательский центр здоровья детей»
Министерства здравоохранения Российской Федерации, Москва**

Рекомендации «Профилактика негативных последствий ранней трудовой занятости» содержат основные профилактические мероприятия, направленные на охрану здоровья работающих подростков: требования к состоянию здоровья и организации медицинских осмотров, разработке профилактических образовательных программ в учреждениях общего и профессионального образования. Представлена информация о безопасных для подростков видах трудовой деятельности; требования к организации рабочих мест для обучающихся; перечень возможных вредных и опасных производственных факторов, характерных для работ, наиболее распространенных среди работников, не достигших 18-летнего возраста. Рекомендации «Профилактика негативных последствий ранней трудовой занятости» предназначены для врачей отделений организации медицинской помощи несовершеннолетним в образовательных организациях и поликлиниках, педагогов.

Ключевые слова: подростки; ранняя трудовая занятость; труд подростков; учреждения общего и профессионального образования

PREVENTION OF NEGATIVE CONSEQUENCES OF EARLY LABOR

V.Yu. Ivanov, E.I. Shubochkina, I.K. Rapoport, E.M. Ibragimova

National Medical Research Center of Children's Health of the Ministry of Health
of the Russian Federation, Moscow

Recommendations «Prevention of negative consequences of early employment» contain the main preventive measures aimed at protecting the health of working adolescents: the requirements for health and the organization of medical examinations, the development of preventive educational programs in institutions of general and vocational education. The article presents the information about safe kinds of labour for adolescents; requirements for the organization of workplaces for students; a list of possible harmful and dangerous production factors of the most common works among workers under the age of 18 years. There are recommendations «Prevention of negative consequences of early employment» are intended for doctors of departments of medical care for minors in educational organizations and polyclinics, teachers.

Keywords: adolescents; early employment; labour of adolescents; establishments of general and vocational education.

1. Введение. Условия труда, которые безопасны и безвредны для взрослых работников, нередко являются вредными и опасными для здоровья подростков, находящихся в периоде биологического роста и развития.

Выполнение работы, которая не вредит здоровью и развитию, не наносит ущерба процессу обучения, является позитивным явлением для общества и самого подростка. Трудовая деятельность позволяет получить начальные профессиональные и социальные навыки, накопить трудовой опыт и опыт общения, способствует более адекватному профессиональному выбору. Труд рассматривается как важное профилактическое и воспитательное средство борьбы с детской безнадзорностью и правонарушениями, а в ряде случаев как важный источник удовлетворения материальных потребностей подростка [1, 7, 8].

Подростковый возраст характеризуется продолжающимся развитием, становлением основных систем организма и, в связи с этим, психо-эмоциональной неустойчивостью, повышенной чувствительностью

к воздействию профессионально-производственных факторов, социальной незрелостью. Установлена повышенная уязвимость организма подростков к действию химических веществ, к шуму, вибрации, охлаждающему и нагревающему микроклимату [3, 7, 8]. Все это определило особые требования к условиям применения труда этой группы работников, которые отражены в нормативных правовых актах международного и Российского законодательства.

В современных условиях трудовая занятость в подростковом возрасте стала распространенным явлением в России [1, 2, 6, 7]. Увеличивается временная трудовая занятость обучающихся в свободное от учебы время: число работающих составляет среди старшеклассников – до 45%, среди студентов профессиональных колледжей – до 60%. В структуре занятости преобладает индивидуальное трудоустройство. Организованные формы труда составляют около 5% в структуре занятости городских подростков [5–7].

У работающих подростков отмечается более высокая распространенность поведенческих факторов

¹Федеральные рекомендации «Профилактика негативных последствий ранней трудовой занятости» одобрены и рекомендованы к утверждению Профильной комиссией Министерства здравоохранения РФ по школьной медицине, гигиене детей и подростков 12.02.2016 года (протокол № 5) и Президиумом Российского общества развития школьной и университетской медицины и здоровья (протокол № 23 от 12.02.2016 года).

риска по сравнению с лицами, которые только учатся (курение, употребление алкогольных напитков, наркотических средств) [1, 5, 7, 8, 9].

Подростки, совмещающие учебу и работу, чаще имеют дефицит сна и болеют простудными заболеваниями. Лица с хроническими заболеваниями являются особенно уязвимыми. Эта категория временных работников характеризуется более высоким уровнем травматизма по сравнению со взрослыми [7, 10, 11].

Результаты исследований, проведенных в России и зарубежных странах, показывают, что подростки часто работают нелегально, без официального трудоустройства и, следовательно, без медицинского освидетельствования, предусмотренного законодательством при заключении трудового договора. При неформальной занятости подростки социально не защищены, их права, предусмотренные Трудовым Кодексом РФ, нарушаются чаще, ухудшаются условия труда подростков, режим работы, оплата труда [4, 6, 7, 9, 10].

В современных условиях наиболее перспективными в отношении обеспечения оптимальных для подростков условий и режима труда являются организованные формы трудовой занятости (молодежные предприятия, лагеря труда и отдыха в каникулы и др.) [5, 6, 7].

2. Основные направления работы по профилактике негативных последствий ранней трудовой занятости.

Работа врача по профилактике негативных последствий трудовой занятости подростков в свободное от учебы время состоит из следующих направлений:

- 1) профилактическая работа врача в учреждениях общего и профессионального образования;
- 2) организация и проведение медицинских осмотров, выдача заключения о возможности трудоустройства.

2.1. Профилактическая работа врача в учреждениях общего и профессионального образования включает:

1. Получение путем опроса информации о подростках, работающих в свободное от учебы время, планирующих работать, в том числе в лагерях труда и отдыха;

2. Участие в гигиеническом воспитании и обучении подростков основам охраны здоровья и безопасности труда работников, не достигших 18-летнего возраста; знаниям о профессиях и видах работ, безопасных для подростков на рынке труда; требованиям к состоянию здоровья и медицинским осмотрам перед приемом на работу;

3. Медико-профессиональное консультирование подростков.

4. Консультирование педагогов и родителей по вопросам охраны здоровья подростков при трудоустройстве и трудовой занятости.

Для оценки необходимого объема профилактической работы врачу следует провести опрос (анкетирование) обучающихся по вопросу трудовой занятости.

Опрос может проводиться совместно с педагогами путем анкетирования всех подростков, достигших 14-летнего возраста, а также в индивидуальном порядке (примерная форма анкеты приведена в приложении 1).

Рекомендуется проводить анкетирование при проведении медицинских осмотров, обращении подростка за медицинской помощью. По результатам индивидуального анкетирования в случае потребности в подработке следует предоставить подростку индивидуальную медико-профессиональную консультацию.

В целях охраны здоровья и успешной трудовой адаптации подростка необходимо проводить целенаправленную профориентационную работу в образовательном учреждении, гигиеническое воспитание и обучение подростков основам охраны здоровья и безопасности труда работников, не достигших 18-летнего возраста. Эту работу необходимо начинать в школе до достижения возраста 14 лет, то есть возраста, разрешенного для начала трудовой деятельности в свободное от учебы время.

Подростки в рамках общеобразовательных и специальных предметов, циклов занятий, групповых бесед и лекций должны получить необходимые сведения о мире профессий, в том числе доступных для работы лиц младше 18 лет, порядке и правилах приема на работу, правах и обязанностях работающих. Знание положений трудового законодательства, которые непосредственно касаются труда подростков (возраст приема на работу, льготы по времени занятости, запрещение вредных и тяжелых работ, медицинские осмотры и т. п.) будет способствовать сохранению здоровья, социальной защищенности и выбору более оптимальных условий работы. Основные положения трудового законодательства по охране здоровья работающих подростков, режим их труда, минимальный возраст для приема на работу, требования к состоянию здоровья и проведению обязательных медосмотров приведены в приложениях 2 и 3.

В образовательные программы важно включать вопросы о потребностях рынка труда в тех или иных профессиях, деятельности служб занятости, молодежных бирж труда, способах и возможностях реального трудоустройства по конкретным профессиям.

Гигиеническое воспитание и обучение в школах и профессиональных образовательных организациях врач проводит совместно с педагогами. Оно включает представления о профессиях с точки зрения требований, предъявляемых к организму работающих, к состоянию здоровья, понятия о вредных производственных факторах. Лица, имеющие хронические заболевания, информируются о том, какие нагрузки и производственные факторы являются для них противопоказанными при выборе работы для временного трудоустройства. Необходимая информация о вредных и опасных

производственных факторах, которые могут присутствовать при выполнении отдельных видов работ, наиболее характерных для использования труда подростков, изложена в приложении 4.

Гигиеническое обучение учащихся 5–11-х классов осуществляется по специальным образовательным программам подготовки к трудовой деятельности. К разработке программ привлекаются специалисты служб занятости, медицинские работники, специалисты по охране труда (примерная тематика занятий представлена в приложении 5).

Врач-педиатр консультирует как в индивидуальном порядке, так и в коллективных формах педагогов образовательных учреждений, а также родителей обучающихся по вопросам охраны здоровья работающих подростков.

Алгоритм действий врача-педиатра при оформлении заключения о возможности работы подростка.

1. При обращении подростка к врачу за медицинским заключением о возможности работы врач получает информацию о профессии (виде работ) от работодателя (направление на медицинский осмотр).

2. В случае если профессия (вид работ) запрещена для подростка Трудовым кодексом РФ (статья 265) или включена в «Перечень тяжелых работ и работ с вредными или опасными условиями труда, при выполнении которых запрещается применение труда лиц моложе 18 лет» (утв. постановлением Правительства Российской Федерации от 25 февраля 2000 г. № 163), врач оформляет отказ в проведении медицинского осмотра и выдаче заключения.

3. Если профессия (вид работ) не входит в перечень запрещенных, для оформления заключения врач может использовать результаты медицинского осмотра, проведенного в соответствии с Приказом Минздрава России от 21 декабря 2012 г. № 1346н и имеющего давность не более 3 месяцев (или направить подростка на медицинский осмотр в объеме, предусмотренном указанным приказом).

4. По результатам медицинского осмотра врачом устанавливаются хронические заболевания и функциональные отклонения, которые являются противопоказаниями для контакта с профессионально-производственными факторами, характерными для выбранного вида работ (профессии). Для определения профессионально-производственных факторов, которые могут привести к прогрессированию патологии той или иной системы организма, рекомендуется использовать приложение.

5. Если подросток страдает хронической патологией определенной системы организма, то профессионально-производственные факторы, воздействующие на эту систему организма, могут являться медицинскими противопоказаниями к работе в данной профессии. Особенности воздействия профес-

сионально-производственных факторов, характерных для наиболее распространенных видов работ, представлены в приложениях 6 и 7.

6. По результатам медицинского осмотра подростку выдается Заключение (п. 12, п. 13 Приложения № 3 к Приказу Минздравсоцразвития России от 12 апреля 2011 г. № 302н), в котором указывается: медицинские противопоказания выявлены (или не выявлены).

7. В случае выявления противопоказаний врач проводит рассмотрение совместно с подростком вариантов работы по профессиям (видам работ), соответствующим состоянию здоровья подростка (по результатам медицинского осмотра).

Схематично алгоритм действий врача при оформлении заключения о возможности работы подростка представлен в приложении 8.

3. Показания и противопоказания профилактики негативных последствий ранней трудовой занятости.

Работа по профилактике негативных последствий ранней трудовой занятости обучающихся с учетом влияния профессионально-производственных факторов на здоровье детей и подростков показана во всех образовательных организациях.

Противопоказаний не имеется.

4. Материально-техническое обеспечение профилактики негативных последствий ранней трудовой занятости.

Для профилактики негативных последствий ранней трудовой занятости обучающихся образовательных организаций не требуется специальное оснащение, не предусмотренное нормативно-правовыми актами Минздрава России.

5. Формы учета результатов работ.

Для учета результатов работы по профилактике негативных последствий ранней трудовой занятости обучающихся образовательных организаций рекомендуется регистрировать количество:

- проанкетированных обучающихся;
- работающих во внеучебное время;
- желающих работать во внеучебное время;
- обучающихся, получивших индивидуальную консультацию при самообращении и при медицинских осмотрах;
- направленных на консультацию к врачу педиатру-участковому;
- прошедших консультирование по вопросам раннего трудоустройства.

Рекомендуется также вести учет количества занятий с обучающимися по гигиеническому воспитанию и обучению по вопросам трудоустройства и влияния профессиональных факторов на состояние здоровья и количества слушателей, а также количества бесед с родителями и количество слушателей-родителей.

Примерная форма анкеты

Инструкция: при заполнении анкеты необходимо точно ответить на вопросы для получения более полной информации о твоем досуге (выбери или впиши необходимый ответ).

Школа № _____ Класс _____

Колледж № _____ Группа № _____

Фамилия, имя _____

Дата рождения (ДД.ММ.ГГГГ) «__» _____ 20__ г.

Пол (подчеркни): МУЖ. ЖЕН.

Планируешь ли ты работать в свободное от учебы время?

ДА	НЕТ	УЖЕ РАБОТАЮ
Укажи, кем бы ты хотел работать: _____	—	Укажи, кем ты сейчас работаешь: _____
Работа будет выполняться: а) на постоянной основе; б) на временной основе.	—	Укажи, сколько часов ты работаешь: а) в будние дни после уроков: _____ б) в выходные дни: _____

Приложение 2

Основные требования к охране здоровья работающих подростков

Трудовым кодексом Российской Федерации установлены основные льготы, гарантии и ограничения при применении труда работников, не достигших 18-летнего возраста.

Виды трудовой деятельности, которыми могут заниматься подростки, не должны входить в число запрещенных законодательством для лиц моложе 18 лет.

Среди них – тяжелые работы и работы с вредными или опасными условиями труда, подземные работы, а также работы, выполнение которых может причинить вред здоровью и нравственному развитию подростков: в игорном бизнесе, ночных кабаре и клубах, в производстве, перевозке и торговле спиртными напитками, табачными изделиями, наркотическими и токсическими препаратами (в статье 265 Трудового кодекса РФ перечислены работы, на которых запрещается применение труда лиц до 18 лет).

Постановлением Правительства Российской Федерации от 25 февраля 2000 г. № 163 утвержден Перечень тяжелых работ и работ с вредными или опасными условиями труда, при выполнении которых запрещается применение труда лиц моложе 18 лет. Следует обратить внимание на раздел XLIII «Работы, выполняемые в различных отраслях экономики», где представлены профессии, общие для всех отраслей, и перечислены в том числе отдельные запрещенные виды и условия выполнения работ.

Подростки не должны использоваться постоянно на подсобных работах, связанных с подъемом и перемещением тяжестей. Такие работы не должны занимать более трети рабочего времени и на них не должны превышать предельные величины нагру-

зок, предусмотренные соответствующими нормами для их подросткового возраста и пола. (Постановление Минтруда РФ от 07.04.1999 г. № 7 «Об утверждении Норм предельно допустимых нагрузок для лиц моложе 18 лет при подъеме и перемещении тяжестей вручную»).

Рабочие места для подростков должны выбираться с учетом требований, предъявляемых установленными санитарными правилами и нормами для этой категории работающих, то есть соответствовать безопасным условиям труда.

Работа для подростков в свободное от учебы время не должна наносить вреда здоровью и препятствовать получению образования.

Принципами определения безопасных для подростков видов деятельности являются:

- соответствие возрастным и функциональным возможностям;
- отсутствие неблагоприятного влияния на рост, развитие и состояние здоровья;
- исключение повышенной опасности травматизма для себя и окружающих;
- учет повышенной чувствительности (уязвимости) организма подростков к действию факторов производственной среды и трудового процесса.

Рабочие места для подростков должны выбираться с таким расчетом, чтобы при наличии вредных и опасных факторов производственной среды – пыли, газов, паров, шума, вибрации, излучений и факторов трудового процесса уровень их не превышал установленных предельнодопустимых значений. Требования к условиям труда подростков определены

в СанПиН 2.4.6.2553-09 «Санитарно-эпидемиологические требования к безопасности условий труда работников, не достигших 18-летнего возраста» (утв. Постановлением Главного государственного санитарного врача РФ от 30 сентября 2009 г. № 58).

Для предупреждения травматизма подростков, не имеющих достаточного опыта работы и сформированных навыков, необходимо обучение их безопасным методам и правилам работы, представленным в инструкциях по охране труда. Производственное оборудование, инструменты, рычаги управления, рабочая мебель по своим параметрам должны соответствовать эргономическим требованиям с учетом физического развития подростка.

Временные рабочие места целесообразно организовывать в каникулярном периоде, главным образом в период летних каникул, когда возрастает потребность в подработке. Организованными формами трудовой деятельности при этом могут быть лагеря труда и отдыха, ученические бригады, учебные предприятия образовательных учреждений. При этом предпочтение должно быть отдано видам и нагрузкам с увеличенным объемом двигательной активности, которые могут дать оздоровительный эффект, – работа в загородной местности, на открытом воздухе. Режим и особенности организации труда в лагерях труда и отдыха регламентируется СанПиН 2.4.2.2842-11 «Санитарно-эпидемиологические требования к устройству, содержанию и организации работы лагерей труда и отдыха для подростков» (утв. Постановлением Главного государственного санитарного врача РФ от 18 марта 2011 г. № 22).

Режим работы в свободное от учебы время

Режим работы лиц моложе 18 лет должен соответствовать установленным трудовым законодательством требованиям, а также учитывать индивидуальные возможности и интенсивность учебной нагрузки. Режим работы установлен дифференцированно для младшей возрастной группы (от 14 до 16 лет) и для старшей возрастной группы (от 16 до 18 лет).

При трудоустройстве в каникулярное время работники младше 16 лет могут работать не более 24 часов в неделю; в возрасте от 16 до 18 лет – не более 35 часов в неделю. Продолжительность ежедневной работы (смены) в период каникул не должна превышать для лиц в возрасте от 15 до 16 лет 5 часов, в возрасте от 16 до 18 лет – 7 часов. Для работников 14-летнего возраста в каникулы ежедневное рабочее время составляет не более 2,5 часа.

Для подростков, совмещающих в течение года учебу с работой, продолжительность рабочего дня не должна превышать для лиц от 14 до 16 лет - 2,5 часа, и для лиц от 16 до 18 лет - 4 часов. Недельная нагрузка в период учебы не должна превышать 12 часов для подростков младшей группы и 17,5 часа - для старшей.

Ежедневная работа подростков в дни учебы (с понедельника по пятницу) является нежелательной, так как увеличенная продолжительность фактического рабочего дня (учеба и работа) способствует накоплению утомления, росту заболеваемости, снижению успеваемости. При выборе места работы предпочтительным будет трудоустройство на работу с возможностью гибкого графика с учетом расписания учебных занятий в образовательном учреждении. График работы подростков, работающих в учебном году, не должен совпадать с временем учебных занятий и ночным временем (период от 22 часов до 6 часов).

Наиболее предпочтительной является работа в каникулы. Работа в летние месяцы не должна занимать все каникулярное время. Рекомендуется оставлять не менее трех недель для отдыха перед началом нового учебного года в целях снятия накопившегося утомления.

Минимальный возраст для приема на работу

Трудовой кодекс РФ в статье 63 устанавливает минимальный возраст для приема на работу, то есть возраст, с которого допускается заключение трудового договора. Трудовой договор может заключаться с лицами, достигшими возраста 16 лет. Предусмотрена возможность заключать трудовой договор с лицами, достигшими возраста согласия одного из родителей (опекуна) и разрешения органа опеки и попечительства заключение трудового договора с лицами, не достигшими возраста 14 лет, для участия в создании и (или) исполнении (экспонировании) произведений без ущерба здоровью и нравственному развитию. 15 лет, для выполнения легкого труда, не причиняющего вреда здоровью, в случаях получения общего образования, либо продолжения освоения основной общеобразовательной программы общего образования по иной, чем очная, форме обучения, либо оставления в соответствии с федеральным законом общеобразовательного учреждения.

Также допускается с согласия одного из родителей (попечителя) и органа опеки и попечительства заключение трудового договора с учащимся, достигшим возраста 14 лет, для выполнения в свободное от учебы время легкого труда, не причиняющего вреда его здоровью и не нарушающего процесса обучения.

Прием на временную работу (в свободное от учебы время) оформляется приказом (распоряжением) работодателя, изданным на основании заключенного трудового договора.

Для отдельных видов работ – в организациях кинематографии, театрах, театральных и концертных организациях, цирках допускается с согласия одного из родителей (опекуна) и разрешения органа опеки и попечительства заключение трудового договора с лицами, не достигшими возраста 14 лет, для участия в создании и (или) исполнении (экспонировании) произведений без ущерба здоровью и нравственному развитию.

*Требования к состоянию здоровья и организации медицинских осмотров работников,
не достигших 18-летнего возраста*

Согласно статье 69 Трудового кодекса РФ, лица, не достигшие возраста 18 лет, подлежат обязательному предварительному медицинскому осмотру (обследованию) при заключении трудового договора. В последующем работники в возрасте до 18 лет подлежат ежегодному периодическому медицинскому осмотру.

Для приема подростка на работу должно быть оформлено медицинское заключение. Такое заключение может быть выдано на основании данных ежегодных профилактических осмотров, проведенных в соответствии с приказом Министерства здравоохранения Российской Федерации от 21 декабря 2012 г. № 1346н «О порядке прохождения несовершеннолетними медицинских осмотров, в том числе при поступлении в образовательные учреждения и периодических в период обучения в них». Допускается использование результатов таких медицинских осмотров, имеющие давность не более 3 (трёх) месяцев.

Целью медицинского осмотра является определение возможностей подростка выполнять работу без нарушения процессов роста и развития, ухудшения состояния здоровья, а также для определения соответствия функциональных возможностей требованиям, предъявляемым к профессиям по определенным видам деятельности. Врачи, обслуживающие подростков в образовательных учреждениях или по месту жительства, при подготовке медицинского заключения должны учитывать целесообразность дополнительной нагрузки для обучающихся, имеющих выраженные нарушения здоровья, дать рекомендации по предпочтительному виду деятельности, выбору времени работы, ее продолжительности, режиму работы.

Порядок проведения медицинских осмотров работников в Российской Федерации определен Приказом Минздравсоцразвития России от 12 апреля 2011 г. № 302н «Об утверждении перечней вредных и (или) опасных производственных факторов и работ, при выполнении которых проводятся предварительные и периодические медицинские осмотры (обследования), и Порядка проведения предварительных и периодических медицинских осмотров (обследований) работников, занятых на тяжелых работах и на работах с вредными и (или) опасными условиями труда».

Перед трудоустройством работодатель направляет подростка (выдает направление) на медицинский осмотр с указанием выполняемой работы (профес-

сии) в порядке, установленном Приказом Минздравсоцразвития России от 12 апреля 2011 г. № 302н.

По результатам предварительного медосмотра в соответствии с требованиями указанного приказа оформляется Заключение, которое подписывается и заверяется печатью медицинской организации, проводившей медицинский осмотр.

В Заключении указывается:

- дата выдачи Заключения;
- фамилия, имя, отчество, дата рождения, пол лица, поступающего на работу (работника);
- наименование работодателя;
- наименование структурного подразделения работодателя (при наличии), должности (профессии) или вида работы;
- наименование вида работы;
- результат медицинского осмотра (медицинские противопоказания выявлены, не выявлены).

Ответственность за прохождение предварительных при поступлении на работу и периодических медицинских осмотров работников несет работодатель. Лица, не прошедшие периодического медицинского осмотра к работе не допускаются.

Подростки, поступающие на работу на объекты пищевой промышленности, общественного питания и торговли, водопроводные сооружения, лечебно-профилактические и детские учреждения, а также на работы, связанные с коммунально-бытовым обслуживанием населения, проходят медицинские осмотры в целях охраны здоровья населения, предупреждения возникновения и распространения инфекционных заболеваний (порядок проведения таких медосмотров определен Приказом Минздравсоцразвития России от 12 апреля 2011 г. № 302н). В этом случае на каждого работника оформляется личная медицинская книжка установленного образца, в которую вносятся результаты медицинских обследований и лабораторных исследований, сведения о перенесенных инфекционных заболеваниях, профилактических прививках, отметка о прохождении гигиенической аттестации. Выдача личных медицинских книжек для подростков, проведение гигиенической подготовки и аттестации осуществляются Федеральными бюджетными учреждениями здравоохранения «Центрами гигиены и эпидемиологии» в субъектах Российской Федерации, муниципальных образованиях, на транспорте.

*Возможные вредные и опасные факторы при выполнении отдельных видов работ**1. Продавец (помощник продавца) непродовольственных (промышленных) товаров.*

Подростки могут работать в качестве продавца (помощника продавца) непродовольственных товаров после соответствующей подготовки за исключением продажи сложных технических товаров, электротоваров, сильнодействующих и ядовитых веществ, бытовой и автохимии, огнестрельного и холодного оружия, пиротехнических изделий. Подростки также не могут работать в магазинах по продаже предметов интимного ассортимента и другой продукции, предназначенной для взрослых.

Не допускается самостоятельная работа подростков при отсутствии взрослых работников.

Основными вредными и опасными производственными факторами при работе продавцом непродовольственных товаров могут быть:

- перемещаемые товары, тара, оборудование;
- острые кромки, неровности и шероховатости на поверхностях инструмента, оборудования, инвентаря, тары, товаров и тары;
- повышенное значение напряжения в электрической цепи;
- повышенный уровень шума на рабочем месте;
- повышенный уровень электромагнитных излучений;
- недостаточная освещенность рабочей зоны;
- пониженная контрастность;
- вредные вещества в воздухе рабочей зоны (при торговле товарами бытовой химии и др.);
- неблагоприятные метеорологические (при работе на открытом воздухе) и микроклиматические условия (в помещении);
- физические перегрузки (при подъеме и переносе тяжестей);
- психоэмоциональные перегрузки.

2. Продавец (помощник продавца) продовольственных товаров.

Подростки не допускаются к работам, связанным с хранением, приемом, отпуском вина, спирта, ликеро-водочной продукции, пива и табачно-махорочной продукции. Подростки не должны привлекаться к работам, связанным с разделкой мяса, рыбы, птицы, нарезкой колбасных и иных изделий, изготовлению фарша, а также заниматься реализацией замороженной продукции, не имеющей стандартной картонной или пластиковой упаковки.

Для подростков, не достигших 16 лет, рекомендуемыми видами работ в торговле являются - продажа мелких фасованных (кондитерских и хлебобулочных изделий) изделий, книжной и канцелярской продукции, игрушек и сувениров.

Не допускается самостоятельная работа подростков при отсутствии взрослых работников.

На работника, выполняющего обязанности продавца (помощника) продовольственных товаров, могут воздействовать опасные и вредные производственные факторы:

- подвижные части механического оборудования;
- перемещаемые товары и тара;
- повышенное значение напряжения в электрической цепи;
- пониженная температура поверхностей холодильного оборудования, товаров;
- неблагоприятные метеорологические (при работе на открытом воздухе) и микроклиматические условия (в помещении);
- недостаточная освещенность рабочей зоны;
- острые кромки, неровности и шероховатости на поверхностях инструмента, оборудования, инвентаря, тары, товаров;
- физические перегрузки (при подъеме и переносе тяжестей);
- психоэмоциональные перегрузки.

3. Официант (бармен).

Подростки могут работать в качестве официантов на предприятиях общественного питания, кроме предприятий, где реализуются алкогольные напитки и пиво. Предпочтение следует отдавать предприятиям быстрого питания, летним кафе и закусочным, где используется одноразовая посуда.

При выполнении работы официантом на работника могут воздействовать опасные и вредные производственные факторы:

- перемещаемые продукты питания, в том числе с высокой температурой (чай, кофе и др.);
- неблагоприятные условия микроклимата (в том числе при работе на открытом воздухе);
- недостаточная освещенность рабочей зоны;
- острые кромки, неровности и шероховатости на поверхностях инструмента, оборудования, инвентаря, тары, товаров;
- физические перегрузки (при подъеме и переносе тяжестей, длительное нахождение в позе стоя);
- психоэмоциональные перегрузки.

4. Дворник (уборщик территории).

К работе дворником не должны допускаться лица, не достигшие 15 лет. Подростки не должны привлекаться к уборке проезжих частей улиц, территорий, непосредственно прилегающих к транспортным магистралям (имеющим более 4 полос движения транспорта), парковок (стоянок) автотранспорта вместимостью более 50 машиномест, территорий дорожно-ремонтных баз, предприятий по перевозке отходов производства и потребления, автобусных и троллейбусных парков, предприятий по ремонту и обслуживанию грузовых автомобилей, железнодоро-

рожных путей и депо, метрополитена, аэродромов и аэропортов и др.

Основными опасными вредными и опасными производственными факторами при работах по уборке территорий могут быть:

- движущиеся транспортные средства;
- неудовлетворительное состояние территории (ямы, траншеи, выбоины, канализационные люки и др.);
- воздействие погодных условий (атмосферные осадки, высокие и низкие температуры атмосферного воздуха, сосульки, наледь на крышах и др.);
- недостаточная освещенность рабочей зоны;
- повышенная загазованность и запыленность, повышенный уровень шума вблизи транспортных магистралей;
- физические перегрузки;
- вредные химические вещества (противогололедные реагенты).

5. Уборщик производственных и служебных помещений.

Подростки могут использоваться в качестве уборщиков производственных и служебных помещений, кроме занятых в производствах, цехах и участках с вредными условиями труда.

Подростки не допускаются к работе на высоте, мытью окон, уборке помещений электроустановок и общественных туалетов.

Основными опасными вредными и опасными производственными факторами при работах по уборке помещений могут быть:

- острые кромки, неровности и шероховатости на убираемых поверхностях, на уборочном инвентаре;
- наличие люков, проемов, колодцев и т.п.;
- наличие электрооборудования;
- недостаточная освещенность рабочей зоны;
- вредные химические вещества (моющие и дезинфицирующие средства);
- повышенная запыленность;
- микроорганизмы (бактерии, грибы, и др.);
- физические перегрузки.

6. Пользователь и оператор персональных компьютеров.

При работе с персональными компьютерами возможны воздействия следующих опасных и вредных производственных факторов:

- повышенный уровень электромагнитных излучений;
- недостаточный (избыточный) уровень освещенности, повышенная яркость, блескость; пониженная контрастность;
- длительное напряжение органа зрения;
- повышенная информационная нагрузка;
- статические нагрузки (вынужденная рабочая поза);
- локальные мышечные нагрузки.

7. Курьер, промоутер, почтальон, распространитель

листовок, расклейщик объявлений.

Основными опасными вредными и опасными производственными факторами при доставке корреспонденции, товаров и распространении рекламных объявлений могут быть:

- движущиеся транспортные средства;
- неудовлетворительное состояние дорог, территории, лестничных подъемов и т. п.;
- воздействие погодных условий (атмосферные осадки, высокие и низкие температуры атмосферного воздуха и др.);
- недостаточная освещенность улиц;
- нападение животных;
- повышенная загазованность и запыленность на транспортных магистралях;
- повышенный уровень шума на транспортных магистралях;
- физические перегрузки (перенос тяжестей).

8. Фасовщик и упаковщик продукции (товаров).

Подростки могут работать в качестве фасовщиков и упаковщиков, кроме занятых на работах с сыпучими едкими веществами и на укладке рыбы в тару, на упаковке шрифтовой продукции и типографского сплава.

Подростки не должны привлекаться к фасовке и упаковке продукции, содержащей сильнодействующие и ядовитые вещества, бытовую и автохимию, взрывоопасных, легковоспламеняющихся, других опасных и вредных веществ.

Не допускается выполнять ручную фасовку товаров на конвейере, механизированных линиях (с использованием дозаторов, сшиванием и упаковкой пакетов), на проволокошвейной машине, а также работы по сварке полимерной пленки (пакетов).

На работающего в зависимости от вида изделий и материалов, с которыми он работает, могут воздействовать следующие опасные и вредные производственные факторы:

- подвижные части технологического, фасовочного оборудования, перемещаемая продукция, товары, тара;
- вредные вещества в воздухе рабочей зоны, повышенная запыленность;
- недостаточная освещенность рабочей зоны, пониженная контрастность;
- острые кромки, неровности и шероховатости на поверхностях оборудования, инструмента, тары, товаров;
- физические перегрузки;
- напряжение зрения;
- монотонность труда;
- физические перегрузки.

9. Сельскохозяйственный рабочий, садовод, садовник, овощевод (плодоовощевод), рабочий зеленого строительства.

Подростки не должны привлекаться к работам, связанным с управлением самоходными механизмами, ремонтом и техническим обслуживанием сельскохозяйственной техники, пестицидами и другими ядохимикатами, к работам, проводимым в теплицах. Неблагоприятны для подростков работы в животноводстве, в хлопководстве, табаководстве, работы по сбору чая.

При работе в сельском хозяйстве могут воздействовать следующие опасные и вредные производственные факторы:

- движущиеся транспортные средства, машины и механизмы, перемещаемые грузы, подвижные части производственного оборудования и инструмента;
- неудовлетворительное состояние дорог и производственной территории (ямы, траншеи, и др.);

- погодные условия (атмосферные осадки, высокие и низкие температуры атмосферного воздуха и др.);
- пониженная (повышенная) температура воздуха рабочей зоны;
- острые кромки, неровности и шероховатости на поверхностях инструмента, инвентаря, тары;
- повышенная запыленность воздуха;
- вредные химические вещества (пестициды и другие средства защиты растений);
- ядовитые растения;
- нападение сельскохозяйственных животных;
- производственный шум;
- физические перегрузки;
- вынужденная рабочая поза.

Приложение 5

Примерные темы занятий в рамках образовательных программ

1. Мир профессий – я собираюсь работать.
2. Рынок труда – какую работу я могу выбрать.
3. Здоровье и выбор профессии.
4. Трудовое законодательство – что нужно знать подростку.
5. Я собираюсь работать – готов ли я выбрать работу.
6. Как нужно устраиваться на работу.
7. Работа в свободное от учебы время – плюсы и минусы.
8. Вредные и опасные условия труда – что это такое.
9. Работа и учеба – как правильно совмещать.
10. Получить рекомендации врача и работать.
11. Режим работы подростков, если они учатся и работают.
12. Медицинская профессиональная консультация для тех, кто выбирает работу.

Приложение 6

Профессионально-производственные факторы и системы организма, наиболее чувствительные к их воздействию

Профессионально-производственный фактор	Наиболее чувствительные системы организма при воздействии профессионально-производственного фактора
Производственная пыль (аэрозоли преимущественно фиброгенного действия)	Органы дыхания, включая верхние дыхательные пути; сердечно-сосудистая система (вторично); передний отрезок глаза (веки, конъюнктура, роговица, слезовыводящие пути); кожные покровы; иммунная система (аллергические реакции).
Производственная вибрация (локальная, общая)	Периферическая нервная система; периферические отделы системы кровообращения (капиллярное кровообращение); центральная нервная система (диэнцефальные отделы мозга); костно-мышечная система и соединительная ткань, кожа и подкожная клетчатка; женские тазовые органы; вестибулярный аппарат; эндокринная система (вторично).
Производственный шум	Слуховой анализатор (рецепторный аппарат внутреннего уха, слуховой нерв, центральные отделы нервной системы), вестибулярный аппарат; вегетативные отделы нервной системы (вторично), сердечно-сосудистая система (вторично); эндокринная система (вторично).
Производственный инфразвук	Кожа; нервная система (периферические, центральные и вегетативные отделы); сердечно-сосудистая система (вторично).
Контактный ультразвук	Центральная нервная система (кора головного мозга, гипоталамус, ретикулярная формация); вегетативные отделы нервной системы; периферические нервы (вторично); сердечно-сосудистая система (вторично); эндокринная система (вторично); слуховой анализатор (вторично); вестибулярный аппарат (вторично).

Приложение 6 (Продолжение)

Профессионально-производственный фактор	Наиболее чувствительные системы организма при воздействии профессионально-производственного фактора
Электромагнитные излучения (постоянное магнитное поле, электростатическое поле, электрические поля промышленной частоты и др.)	Центральная нервная система (в том числе психическая сфера), вегетативные отделы нервной системы; хрусталик глаза; сердечно-сосудистая система, в том числе миокард; эндокринная система; половая система (семенники, менструально-овариальные функции); периферическая кровь; желудочно-кишечный тракт, печень (вторично).
Электромагнитные излучения оптического диапазона – лазерное излучение	Зрительный анализатор, в особенности передний отрезок глаза и сетчатка; кожа и подкожная клетчатка; центральная нервная система (в том числе психическая сфера), вегетативные отделы нервной системы; сердечно-сосудистая система (вторично); периферическая кровь.
Пониженная и повышенная температура воздуха	Кожа и подкожная клетчатка; центральные и вегетативные отделы нервной системы; мочеполовая система; сердечно-сосудистая система, в том числе капиллярное кровообращение и венозная сеть; эндокринная система (вторично); передний отрезок глаза и хрусталик.
Пониженное и повышенное атмосферное давление	Сердечно-сосудистая система; центральные и вегетативные отделы нервной системы; эндокринная система (вторично), система пищеварения (вторично), органы дыхания (вторично), периферическая кровь (вторично).
Химические факторы (токсические вещества)	Органы дыхания, кожа и подкожная клетчатка; мочеполовая система; центральные, периферические и вегетативные отделы нервной системы; кровь и органы кроветворения; желудочно-кишечный тракт, печень, поджелудочная железа; эндокринная система; костная система.
Биологические факторы	Органы дыхания, включая верхние дыхательные пути; кожа; передний отрезок глаза; иммунная система (аллергические реакции); центральные, периферические и вегетативные отделы нервной системы (вторично); желудочно-кишечный тракт (вторично); система мочевого выделения (вторично); слуховой анализатор (вторично).
Факторы тяжести трудового процесса	Костно-мышечная система; периферические отделы нервной системы; сердечно-сосудистая система, включая периферическое артериальное и венозное кровообращение; женские тазовые органы.
Факторы напряженности трудового процесса	Центральная нервная система, включая психическую сферу, вегетативные отделы нервной системы; зрительный анализатор; сердечно-сосудистая система; желудочно-кишечный тракт; эндокринная система; половая система (вторично); костно-мышечная система; слуховой анализатор.
Зрительно-напряженные работы	Центральная нервная система, включая психическую сферу, вегетативные отделы нервной системы; зрительный анализатор; система кровообращения, отдельные мышцы.

Приложение 7

Профессионально-производственные факторы, характерные для отдельных видов работ *

№ п/п	Профессия (вид работ)	ХФ	БФ	МК	АПДФ	ШУМ	ОВ	ЛВ	ЭМИ	ТТ	НТ	ЗН
1	Продавец (помощник продавца) непродовольственных (промышленных) товаров	+ -	-	+ -	-	+ -	-	-	-	+ -	+ -	+ -
2	Продавец (помощник продавца) продовольственных товаров	-	-	+ -	-	+ -	-	-	-	+ -	+ -	+ -
3	Официант (бармен)	-	-	+ -	-	+ -	-	-	-	+	+ -	+ -
4	Дворник (уборщик территории)	+ -	+ -	+ -	+ -	+ -	-	-	-	+	-	-
5	Уборщик производственных и служебных помещений	+ -	+ -	-	+ -	+ -	-	-	-	+	-	-
6	Пользователь и оператор персональных компьютеров	-	-	-	-	-	-	-	+ -	+ -	-	+

Приложение 7 (Продолжение)

№ п/п	Профессия (вид работ)	ХФ	БФ	МК	АПДФ	ШУМ	ОВ	ЛВ	ЭМИ	ТТ	НТ	ЗН
7	Курьер, промоутер, почтальон, распространитель листовок, расклейщик объявлений	+ -	-	+ -	-	+ -	-	-	-	+	+ -	-
8	Фасовщик и упаковщик продукции (товаров)	+ -	-	-	-	-	-	-	-	+	-	+ -

* – условные обозначения:

«-» – фактор отсутствует или находится в оптимальных по гигиеническим нормативам пределах;

«+ -» – фактор может отсутствовать или присутствовать в допустимых по гигиеническим нормативам пределах (в зависимости от конкретных условий);

«+» – фактор присутствует на рабочем месте в допустимых по гигиеническим нормативам пределах;

ХФ – присутствие химического фактора (токсических веществ) в воздухе рабочей зоны;

БФ – биологический фактор (возможность контакта с микроорганизмами, способными вызвать инфекционные и аллергические заболевания);

МК – возможные неблагоприятные метеорологические при работе на открытом воздухе или микроклиматические условия при работе в помещениях (температура, влажность, скорость движения воздуха);

АПДФ – аэрозоли (пыли) преимущественно фиброгенного действия;

ШУМ – производственный шум;

ОВ – общая вибрация;

ЛВ – локальная вибрация;

ЭМИ – электромагнитные излучения (постоянное магнитное поле, электростатическое поле, электрические поля промышленной частоты и др.);

ТТП – тяжесть трудового процесса (подъем и перенос тяжестей, статические и динамические нагрузки, вынужденная рабочая поза и др.);

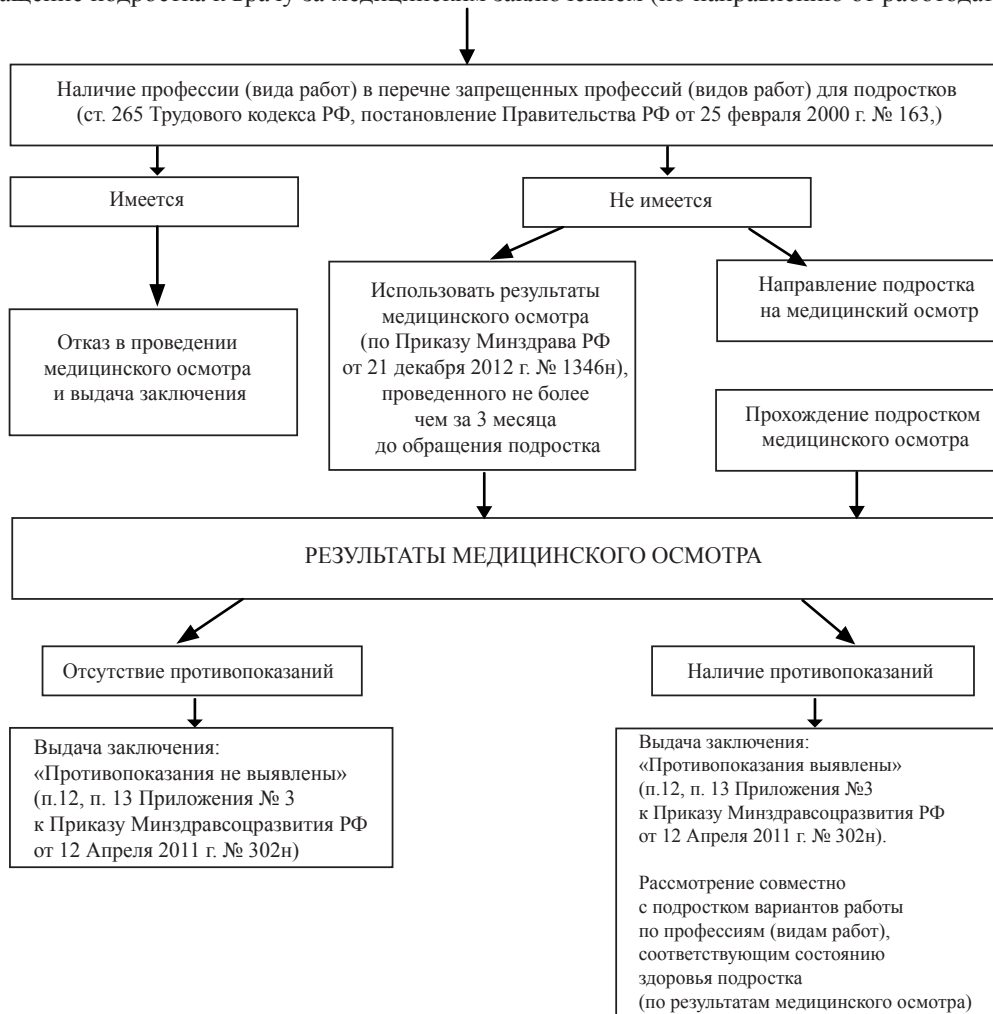
НТ – напряженность труда;

ЗН – зрительно-напряженные работы.

Приложение 8

Алгоритм действий врача при оформлении заключения о возможности работы подростка

Обращение подростка к врачу за медицинским заключением (по направлению от работодателя)



СПИСОК НОРМАТИВНЫХ И МЕТОДИЧЕСКИХ ДОКУМЕНТОВ

1. Федеральный закон от 21 ноября 2011 г. № 323-ФЗ «Об основах охраны здоровья граждан в Российской Федерации».
2. Федеральный закон от 24 июля 1998 г. № 124-ФЗ «Об основных гарантиях прав ребенка в Российской Федерации».
3. Трудовой кодекс Российской Федерации от 30 декабря 2001 г. № 197-ФЗ.
4. Конвенция № 138 Международной организации труда «О минимальном возрасте приема на работу» от 06 июня 1973 г.
5. Конвенция МОТ № 182. Конвенция о запрещении и немедленных мерах по искоренению наихудших форм детского труда от 1 июня 1999 года.
6. Конвенция о правах ребенка Организации объединенных наций от 20 ноября 1989 г.
7. Перечень тяжелых работ и работ с вредными или опасными условиями труда, при выполнении которых запрещается применение труда лиц моложе 18 лет (утв. постановлением Правительства Российской Федерации от 25 февраля 2000 г. № 163). Постановление Минтруда России от 07.04.1999 г. № 7 «Об утверждении Норм предельно допустимых нагрузок для лиц моложе 18 лет при подъеме и перемещении тяжестей вручную».
8. Приказ Минздравоохранения России от 12 апреля 2011 г. № 302н «Об утверждении перечней вредных и (или) опасных производственных факторов и работ, при выполнении которых проводятся предварительные и периодические медицинские осмотры (обследования), и Порядка проведения предварительных и периодических медицинских осмотров (обследований) работников, занятых на тяжелых работах и на работах с вредными и (или) опасными условиями труда».
9. Приказ Минздрава России от 21 декабря 2012 года № 1346н «О порядке прохождения несовершеннолетними медицинских осмотров, в том числе при поступлении в образовательные учреждения и в период обучения в них».
10. Санитарно-эпидемиологические правила и нормативы СанПиН 2.4.6.2553-09 «Санитарно-эпидемиологические требования к безопасности условий труда работников, не достигших 18-летнего возраста» (утв. Постановлением Главного государственного санитарного врача РФ от 30 сентября 2009 г. № 58).
11. Санитарно-эпидемиологические правила и нормативы СанПиН 2.4.2.2842-11 «Санитарно-эпидемиологические требования к устройству, содержанию и организации работы лагерей труда и отдыха для подростков» (утв. Постановлением Главного государственного санитарного врача РФ от 18 марта 2011 г. № 22).

СПИСОК ЛИТЕРАТУРЫ

1. Кучма В.Р., Шубочкина Е.И., Иванов В.Ю., Молчанова С.С., Куликова А.В. Актуальные аспекты охраны здоровья работающих подростков. Бюллетень Научного Совета Медико-экологические проблемы работающих. 2005; 1: 14–18.
2. Дети в России. 2009: Стат. сб. ЮНИСЕФ, Росстат. М.: ИИЦ «Статистика. России», 2009. 121 с.
3. Баранов А.А., Кучма В.Р., Рапопорт И.К. Руководства по врачебному профессиональному консультированию подростков. М.: Издательский дом «Династия», 2004. 200 с.
4. Шубочкина Е.И., Иванов В.Ю. Право детей на безопасный труд – законодательство и реальная практика // Права ребенка. 2009; 1: 12–15.
5. Иванов В.Ю. Медико-социальная характеристика трудовой занятости подростков, работающих в свободное от учебы время. Вестник РГМУ. 2013; 5-6: 83-86.
6. Иванов В.Ю. Гигиенические аспекты трудовой занятости подростков. Здоровье населения и среда обитания. 2013; 12: 35-37.
7. Шубочкина Е.И., Иванов В.Ю., Ибрагимова Е.М. Медико-социальные аспекты трудовой занятости подростков. в кн.: А.А. Баранов, В.Р. Кучма, Л.М. Сухарева. Медико-социальные проблемы воспитания подростков. Монография. М.: Издательство «ПедиатрЪ», 2014: 231–252.
8. Сухарева Л.М., Рапопорт И.К., Сахаров В.Г., Павлович К.Э. Информационное обеспечение медицинской и психофизиологической профессиональной ориентации подростков (информационные матрицы). В кн.: А.А. Баранов, В.Р. Кучма, Л.М. Сухарева. Медико-социальные проблемы воспитания подростков. Монография. М.: Издательство «ПедиатрЪ», 2014: 191–230.
9. Runyan C.W., Vladutiu C.J., Schulman M.D., Rauscher K.J. Parental involvement with their working teens // Journal of Adolescent Health. 2011; 49(1): 84–86.
10. Zierold K.M., Appana S., Anderson H.A. Working for mom and dad: are teens more likely to get injured working in family-owned businesses? Journal of Community Health. 2012; 37(1): 186–194.